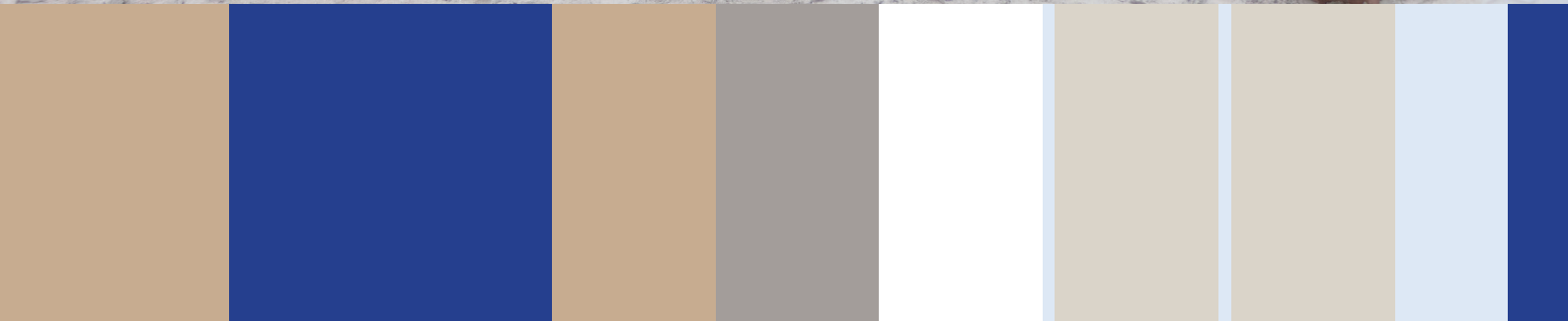




# *Kita Am Wingertsberg*







Liebe Mitbürgerinnen und Mitbürger,

liebe Eltern,

mit der vorliegenden Broschüre möchten wir Sie über unsere Kindertagesstätte Am Wingertsberg informieren. Mit dem Neubau der Kindertagesstätte Am Wingertsberg hat die Ortsgemeinde Herxheim ihre Betreuungsmöglichkeiten erweitert und kommt mit ihrer vierten Kindertagesstätte in kommunaler Trägerschaft dem steigenden Bedarf an Betreuungsplätzen im Ort nach. Damit geht sie den Weg zu einer kinder- und familienfreundlichen Gemeinde weiter, denn wenn es den Familien gut geht, geht es auch dem Ort gut.

Der ganz besondere Standort der neuen Kindertagesstätte in wunderbarer Feldrandlage eröffnet eine Reihe von Möglichkeiten, mit den Kindern die Umgebung zu erkunden und ihnen spielerisch zu zeigen, dass unsere Natur und Umwelt schützenswert ist und was Nachhaltigkeit bedeutet.

Auch der Bau der Einrichtung ist in dieser Zeit eine komplexe Aufgabe, gerade für eine Gemeinde wie Herxheim, die stolz darauf sein kann, ihren Bürgerinnen und Bürgern mit einer Vielzahl von Gebäuden und Einrichtungen eine lebenswerte Infrastruktur zu bieten.

Die Gemeinde ist für deren Gestaltung, Instandhaltung und Betrieb über den gesamten Lebenszyklus verantwortlich. Beim Bau der Kindertagesstätte Am Wingertsberg kamen in der Zeit der Corona-Pandemie gestiegene Baupreise sowie Lieferschwierigkeiten von Baumaterialien hinzu, was die Bauzeit verlängerte.

Mit unserer neuen Kindertagesstätte ist schließlich ein einzigartiger Ort für die Betreuung von bis zu 100 Kindern entstanden. Ein Ort, an dem sich die Kinder entwickeln und einen abwechslungsreichen und unbeschwerten Alltag erleben können. Das Wohl der Kinder steht im Mittelpunkt und durch altersangemessene Bildungsangebote wird ihnen die bestmögliche Förderung und Entwicklung erlaubt. In einer Kindertagesstätte machen Kinder erste Schritte in die Selbstständigkeit und ins Leben, sie entdecken und erlernen Fähigkeiten, sie knüpfen Freundschaften und Beziehungen. Aus diesem Grund legen wir als Trägerin größten Wert auf hohe Qualität der Betreuung und der dazu nötigen Rahmenbedingungen.

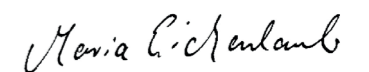
Der Leitung, allen Mitarbeitenden, den Eltern und Kindern, die die Kindertagesstätte Am Wingertsberg heute und in Zukunft besuchen, wünschen wir viele tolle Erfahrungen und Erlebnisse. Wir danken den pädagogischen Fachkräften und dem gesamten Team, die ihren Beruf mit seinen schönen, fordernden und verdienstvollen Aufgaben mit großem Engagement ausführen.

Herzlich

Ihre



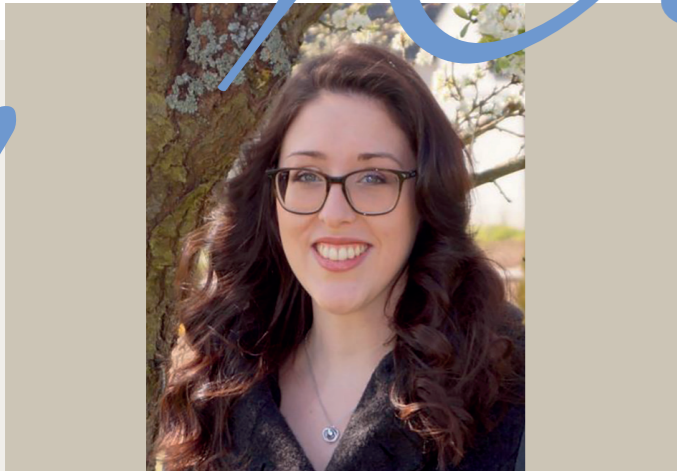
Hedi Braun  
Ortsbürgermeisterin



Maria Eichenlaub  
Beigeordnete



# „Wir“



*„Kinder brauchen vertrauensvolle, achtsame und wertschätzende Beziehungen.“*

Stefanie Pfaff

Liebe Eltern, liebe Leserinnen und Leser,

vor einigen Monaten entstand in der Kita Am Wingertsberg eine neue Gemeinschaft. In dieser **GEMEINSCHAFT** lernten sich Erzieher\*innen, Eltern und Kinder teilweise ganz neu kennen. Mit jeder Familie, jedem Kind, das unsere Gemeinschaft vergrößert und bereichert, gilt es, eine Tür zu öffnen und einen neuen Platz in unserer Mitte zu schaffen.

Von Beginn an war daher das **„WIR“**, und gleichermaßen auch das **„Ich“** in diesem Wir, ein zentraler Aspekt unserer Einrichtungsphilosophie. Damit ein Wir-Gefühl entstehen kann, braucht es Verbundenheit. Verbundenheit durch Beziehung, die nur wachsen kann durch **WERTSCHÄTZUNG, ACHTSAMKEIT, OFFENHEIT, TRANSPARENZ**.

Gerade deshalb ist uns unsere wertschätzende und achtsame Haltung gegenüber Kindern, Eltern und Kolleg\*innen so wichtig. In dieser vertrauensvollen Atmosphäre kann etwas ganz Wunderbares entstehen. Ich möchte mich an dieser Stelle ganz herzlich bei meinem Team bedanken, das sich mit uns auf den Weg gemacht und diese neue Herausforderung so engagiert und tatkräftig gemeistert hat.

Mein Dank gilt auch der Ortsgemeinde Herxheim als Trägerin unserer Kita, die uns die Möglichkeit gab, uns ausreichend auf die Neueröffnung und den Übergang in die neue Kita vorzubereiten. Ohne die gute Zusammenarbeit und die Unterstützung wäre der erfolgreiche Start in die Kita nicht möglich gewesen.

Stefanie Pfaff  
Leiterin

Bedanken möchte ich mich auch bei allen Eltern, die sich mit uns auf den Weg in die neue Kita gemacht und uns ihr Vertrauen geschenkt haben. Trotz der verzögerten Eröffnung waren sie stets verständnisvoll und haben unser Team mit Geduld und Dankbarkeit unterstützt.

Großer Dank gilt auch allen Beteiligten des Bauprojekts, insbesondere der Werkgemeinschaft Landau und der Bauabteilung der Verbandsgemeindeverwaltung Herxheim für die gute Begleitung des Projekts.

Auch bei den Kindern möchte ich mich gerne bedanken. Sie haben unser **„WIR“** groß gemacht und haben die Kita mit Leben und Liebe gefüllt.

Mit herzlichen Grüßen



## KITA AM WINGERTSBERG

Erläuterungsbericht  
Werkgemeinschaft Landau  
Architektur und Innenarchitektur  
Sebastian | Seegmüller PartGmbB

### RAUMKONZEPT/ANORDNUNG/ORIENTIERUNG

Die viergruppige Kita befindet sich im nordwestlichen Teil eines parkähnlichen Geländes, auf dem der gewachsene Baumbestand komplett erhalten bleibt. Durch die nordwestliche Verortung des Gebäudes besteht die Möglichkeit, den Neubau der Kita nochmals um zwei weitere Gruppen mit den dazugehörigen Nebenräumen und Sanitärräumen zu erweitern. Im Zuge der Planung wurden die Anforderungen an eine Erweiterung bei den technischen Geräten sowie der Baukonstruktion berücksichtigt.

Die Aufenthaltsräume orientieren sich nach Süden hin und profitieren so von einem maximalen Außenbezug zur hochwertigen und großzügigen Freifläche. Durch den Versatz der Gruppenräume zueinander entstehen sowohl im Innenraum differenzierte Aufenthaltsbereiche sowie gedeckte Außenräume, die das Spielen auch bei schlechtem Wetter ermöglichen. Um die Gruppenräume vor zu intensiver Sonneneinstrahlung zu schützen, ist zusätzlich ein feststehender Sonnenschutz vorgesehen. Ein Ruheraum verbindet jeweils zwei Aufenthaltsbereiche, um Ausweichmöglichkeiten im Alltag zu schaffen. Durch die klare Orientierung des Gebäudes in Nord-Süd Richtung sind funktional alle dienenden Räume (Küche, Mensa, Sanitärräume, Wickel- und Schlafräume) Richtung Norden ausgerichtet.

Der überdeckte Haupteingang befindet sich im Süden und erschließt eine Foyerfläche, die mithilfe einer Trennwand multifunktional dem Mehrzweckraum zugeordnet werden kann, sodass für Veranstaltungen der Kita eine angemessene Größe entsteht.

Ebenfalls an das Foyer angeschlossen sind die Selbstkochküche sowie der Speiseraum und die Lernküche. Die Andienung kann autark und störungsfrei von Westen erfolgen. Ein weiterer Zugang ist von Westen von den Parkplätzen vorgesehen und stellt ebenfalls eine kurze Verbindung – u.a. zu den Behindertenparkplätzen – sicher. Das Dach der Kita ist als extensives Gründach ausgeführt mit drei nach Norden ausgerichteten Shed-Dächern, über welche die Flure optimal mit Tageslicht versorgt werden und zugleich der sommerliche Wärmeeintrag reduziert wird. Zusätzlich fungieren die Shed-Dächer als Fläche für eine Photovoltaikanlage.

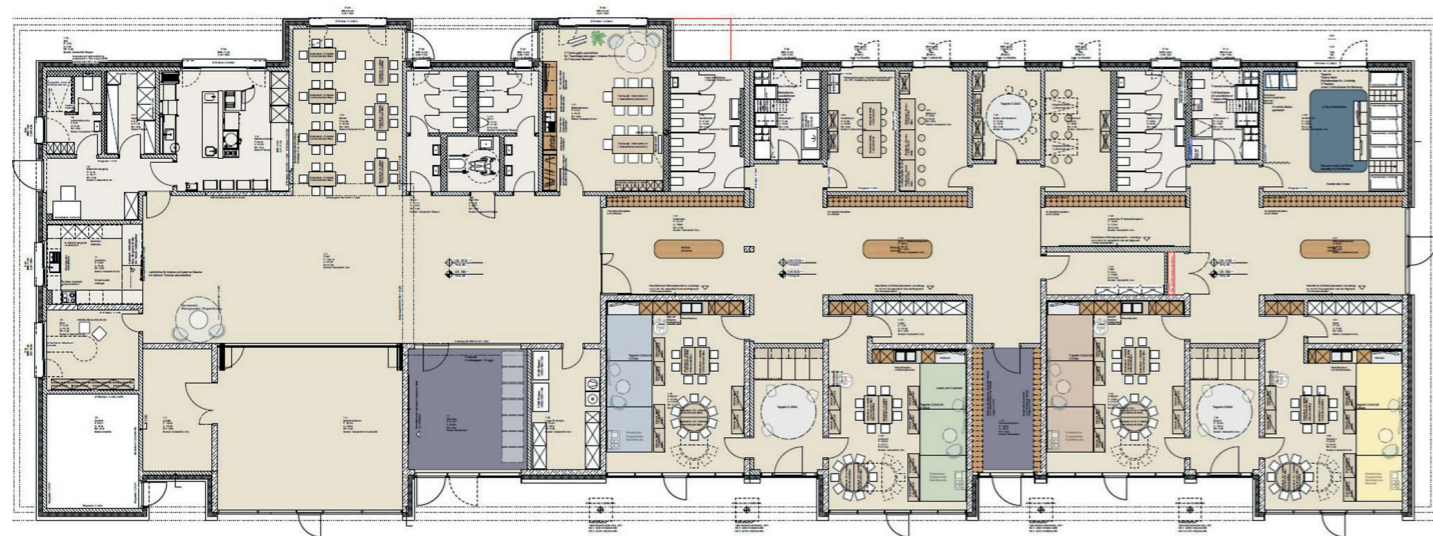
### TECHNIK/NACHHALTIGKEIT

Das Gebäude verfügt über eine Lüftungsanlage, eine Luftwärmepumpe mit Wärmerückgewinnung sowie eine auf dem Dach montierten Photovoltaikanlage und ist als Energieeffizienzhaus 55 errichtet.

### FASSADE/ERSCHEINUNGSBILD

Die Außenfassade ist in Anlehnung an die bekannten Herxheimer Tabakschuppen und deren markanten vertikalen Holzverkleidung streifenförmig als vorgehängte Fassade aus widerstandsfähigen Faserzementplatten nachempfunden. Raumumfassende Holz-Alu-Pfostenriegelfassaden ermöglichen den Kindern eine Interaktion zwischen den Aufenthaltsräumen und dem Außenbereich.





### KONZEPT/INNENARCHITEKTUR

Der Grundriss der Aufenthaltsräume stellt sich als abwechslungsreiche „Landschaft“ dar, in der die Kleinen ihre Bedürfnisse ausleben können: Spiel und Bewegung auf unterschiedlichen Ebenen gehören genauso dazu wie Nischen und Kojen zum Ausruhen und für individuelle Beschäftigung. Zum Einsatz kommen natürliche, nachhaltige Materialien, die weitgehend in ihrer ursprünglichen Erscheinungsform belassen werden. Sämtliche Innenmöbel sind für die individuellen Bedürfnisse aus Holzwerkstoffen als Einbauteile gefertigt worden und sorgen für ausreichend Stauraum, aber auch für alternative Arbeitsflächen für die Erzieher. Stühle und Tische in unterschiedlichen Größen und Abmessungen runden das Innenkonzept ab.

### INNENARCHITEKTUR/AUSSENBEREICH

Im Außenbereich laden verschiedene Spielgeräte, ein Rädchenweg mit innenliegendem Piratenschiff, sowie ein fülliger Naschgarten zu Spaß und Spannung ein. Für die Spielgeräte und Fahrräder steht im Außenbereich ein Nebengebäude mit überdachtem Fahrradabstellplatz zur Verfügung.

### GEBÄUDEINFORMATION

Gebäudeabmessungen b/t/h ca. 60/22/5 m  
 BGF (Bruttogrundfläche) 1163 m<sup>2</sup>  
 BRI (Bruttorauminhalt) 5369 m<sup>3</sup>  
 NRF (Nettoraumfläche) 1094 m<sup>2</sup>  
 TF (Technikfläche) 95 m<sup>2</sup>  
 Bauzeit: Februar 2021 bis Dezember 2022

Mino Nachtegaal  
 Architekt

### BAUHERRIN UND TRÄGERIN

Ortsgemeinde Herxheim  
 Obere Hauptstraße 2  
 76863 Herxheim

### PLANUNG

Werkgemeinschaft Landau  
 Architektur und Innenarchitektur  
 Sebastian | Seegmüller PartGmbH  
 Georg-Friedrich-Dentzel-Str. 11  
 76829 Landau



*Kita Am Wingertsberg*

# Kosten & Finanzierung

## BAUKOSTEN UND FINANZIERUNG

des Neubaus der Kita Am Wingertsberg (Stand Mai 2023)

Gesamtkosten	5.030.000,00 €
Bauwerkskosten	2.400.000,00 €
Haustechnik (Elektro, Heizung, Sanitär, Lüftung)	1.100.000,00 €
Ausstattung/Einrichtung (inkl. Kunst am Bau)	170.000,00 €
Außenanlage	600.000,00 €
Baunebenkosten	760.000,00 €

## FINANZIERUNG

Zuschuss des Landes Rheinland-Pfalz	600.000,00 €
Zuschuss des Landkreises Südliche Weinstraße	466.360,00 €
Eigenanteil der Ortsgemeinde	3.961.940,00 €







Kita Am Wingertsberg

# Pädagogisches Leitbild

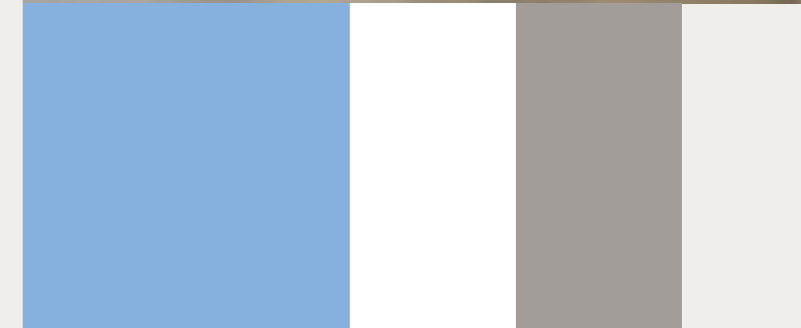
*„Wenn Liebe gekeimt hat,  
treibt sie Wurzeln,  
die nie mehr aufhören zu wachsen.“*

Antoine de Saint-Exupéry



Neben dem „Wir“, das für unsere Kita so wichtig ist, ist auch jedes einzelne Kind mit all seinen Interessen, Bedürfnissen und seinem Wesen wichtig und angenommen.

Die pädagogische Fachkraft ist **GLEICHWÜRDIGER UND WERTSCHÄTZENDER BEZIEHUNGSPARTNER** sowie ein **ACHTSAMER BEGLEITER** seiner Entwicklung. Dabei sehen wir das **KIND ALS AKTIVEN GESTALTER SEINER EIGENEN ENTWICKLUNG**, dem wir Raum und Zeit geben, sich frei zu entfalten und selbstständig in seinem eigenen Tempo Neuem zu begegnen. Wir unterstützen also das Kind, seinen natürlichen Entdeckungs- und Forscherdrang auszuleben.





# Persönlichkeitsentwicklung

Wir unterstützen das Kind darin, seine persönlichen Wünsche, Gefühle und Bedürfnisse **WAHRZUNEHMEN**, sie zu äußern und auch empathisch für die Bedürfnisse des Gegenübers zu sein. Wir **BETEILIGEN** das Kind am Alltagsgeschehen und an den Entscheidungen, die es selbst betrifft. Dazu nutzen wir Kinderkonferenzen und viele persönliche Gespräche. Wir geben dem Kind die Gelegenheit, seine eigene Persönlichkeit zu entfalten, **SEIN SELBST ALS WERTVOLL ZU ERLEBEN**.

Wir geben dem Kind die Gelegenheit, im Zusammensein mit der Gruppe zugleich eine gebende und nehmende Rolle einzunehmen, die ihm und der **GEMEINSCHAFT** förderlich ist. Ein starkes Kind kann als Individuum in einer Gesellschaft leben und gleichzeitig gesunde und stabile **BEZIEHUNGEN** zu anderen Menschen aufbauen.



# Natur und Umwelt



*„Nur, was man kennt, das schätzt man.  
Was man schätzt, das schützt man.“*

Nicht nur ein gesellschaftlich relevantes Thema, sondern auch ein präsent Thema unserer direkten Lebenswelt, ist der Zustand und auch die Beschaffenheit unserer Umwelt.

Die **NACHHALTIGKEIT** ist für uns eine Haltung, die wir im Alltag in allen Bereichen leben möchten. Sie ist daher ein Schwerpunkt unserer pädagogischen Arbeit.

Um den Kindern dieses vielschichtige Thema näher zu bringen, besteht dieser Schwerpunkt aus verschiedenen Bausteinen, die vielfältige Naturerfahrungen und Lebensnähe zu dem Thema ermöglichen sollen.

Einerseits beschäftigen wir uns mit dem **LEBEN**, also den Pflanzen und Tieren, **UM UNS HERUM**. Auf Ausflügen oder bei der Pflege unseres **NASCHGARTENS**. Auch im **NATURGARTEN** erleben die Kinder, wie wichtig das natürliche Zusammenspiel von Tier- und Pflanzenwelt ist.

Bei den **WALDERLEBNISWOCHE**n und auf Ausflügen in die Natur ermöglichen wir den Kindern, ihrem Forscherdrang nachzukommen und sich auf die natürliche Umgebung einzulassen.

*„Ich darf nein sagen  
und bin  
trotzdem akzeptiert.“*

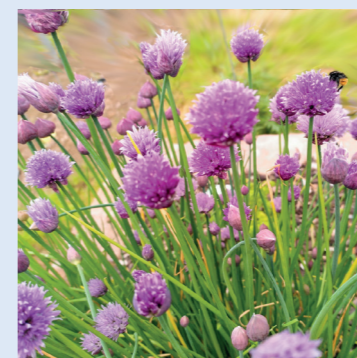




„Zwei Dinge sollten Kinder von ihren

Eltern bekommen: Wurzeln und Flügel.“

Johann Wolfgang von Goethe





# Gesundheitserziehung



Für die Persönlichkeitsentwicklung sehen wir das Thema **KÖRPER, GEIST UND SEELE** im ganzheitlichen Sinn als wichtig an.

**BEWEGUNG** ist ein Grundbedürfnis des Körpers, nicht nur die Beweglichkeit des Bewegungsapparates, sondern auch zum Ausgleich für Kopfarbeit und um Kraft zu tanken. Bewegung macht gesund und gesund fühlen wir uns wohl. Dazu bekommen die Kinder in unserem ausstattungsreichen Turnraum wie auch auf unserem weitläufigen Außen Gelände ausreichend Gelegenheit.



Des Weiteren gehört zur Gesundheitserziehung auch eine gesunde **ERNÄHRUNG**, die für uns in Bezug zur Nachhaltigkeit steht. Unsere Küchenkräfte bereiten uns täglich ein nahrhaftes und abwechslungsreiches Mittagessen zu.

In unserer Lehrküche können die Kinder mit den Erzieher\*innen gemeinsam kochen, backen und das gemeinsame Frühstück zubereiten.



Zur Gesundheit gehört auch **KÖRPERBEWUSSTSEIN**. Dazu zählt vor allem die Wahrnehmung und die Achtsamkeit.

Wir schaffen im Alltag Rückzugsorte und nutzen alle Räumlichkeiten der Kita zur Entzerrung der Gruppenalltagssituation, um Kinder nicht zu überreizen. Wir gestalten ansprechende Entspannungsangebote in der Mittagspause. Ob Massagen, Traumreisen, Einzelangebote oder Schlafen – für jedes Kind gibt es Gelegenheit, zur Ruhe zu kommen.

# Spielplatz







#### KONTAKT

Kita Am Wingertsberg  
Speyerer Straße 27  
76863 Herxheim

Telefon: 07276 9881770  
E-Mail: [kita@am-wingertsberg.herxheim.de](mailto:kita@am-wingertsberg.herxheim.de)

[www.herxheim.de](http://www.herxheim.de)